

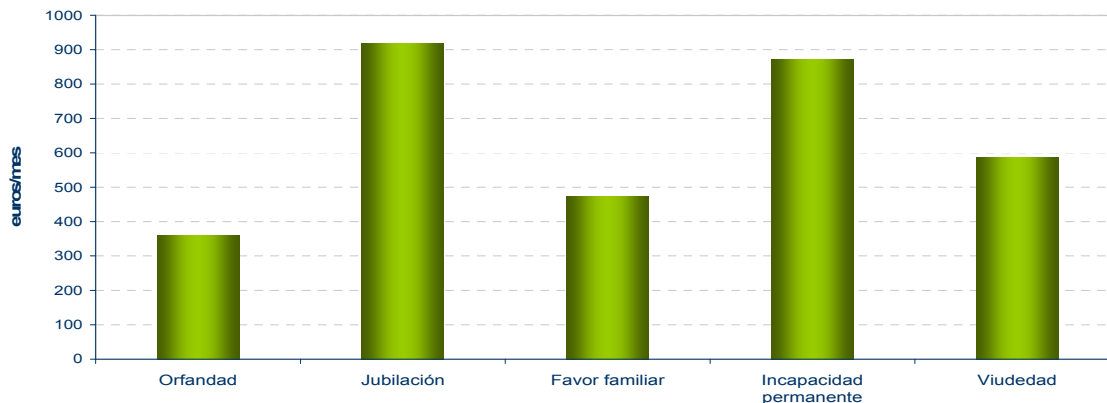
4.- Características económicas

Tabla 3.1.- Pensiones contributivas del sistema de la Seguridad Social por tipo de régimen y tipo de pensión, 2011

	Total		Incapacidad permanente		Jubilación		Viudedad		Orfandad		Favor familiar	
	Nº de pensiones (miles)	Importe medio (€/mes)	Nº de pensiones (miles)	Importe medio (€/mes)	Nº de pensiones (miles)	Importe medio (€/mes)	Nº de pensiones (miles)	Importe medio (€/mes)	Nº de pensiones (miles)	Importe medio (€/mes)	Nº de pensiones (miles)	Importe medio (€/mes)
TOTAL	8.830.482	807,6	940.090	871,1	5.264.737	918,8	2.313.401	587,5	274.231	359,7	38.023	473,3
Régimen General	5.280.498	958,2	598.272	960,7	3.045.640	1.139,9	1.442.230	650,7	171.824	370,5	22.532	488,8
Régimen Especial: Trabajadores autónomos	1.862.918	566,4	130.712	629,8	1.185.932	625,3	482.971	436,7	54.425	309,5	8.878	402,4
Régimen Especial: Agrario	635.870	529,3	64.761	502,6	347.186	581,0	196.179	470,4	24.448	357,3	3.296	388,3
Régimen Especial: Trabajadores del mar	131.298	869,5	8.772	822,8	71.290	1.094,4	45.475	583,6	4.842	396,8	919	499,6
Régimen Especial: Minería del carbón	67.799	1.401,0	3.665	1.346,7	37.803	1.863,5	23.818	761,0	2.019	551,5	494	728,4
Régimen Especial: Empleados del hogar	180.615	484,6	12.260	486,9	155.151	499,5	10.190	291,1	2.362	354,8	652	397,5
Accidentados de trabajo	209.096	874,6	86.047	1.030,0	47.318	919,9	61.618	731,0	13.086	369,3	1.027	818,6
Enfermedades profesionales	42.172	1.113,2	13.300	1.072,2	11.867	1.600,8	15.555	821,9	1.225	565,3	225	939,3
SOVI	420.216	366,1	22.301	371,0	362.550	368,3	35.365	340,2				

Fuente: Boletín de Estadísticas Laborales. Ministerio de Trabajo y Asuntos Sociales. Datos a 1 de septiembre de 2011

Gráfico 3.1.- Pensión media mensual (euros) por tipo de pensión, 2011



Fuente: Boletín de Estadísticas Laborales. Ministerio de Trabajo y Asuntos Sociales. Datos a 1 de septiembre de 2011

- Prácticamente la totalidad de las personas mayores recibe alguna prestación económica del sistema público de pensiones (directamente o a través de la pensión del cónyuge).

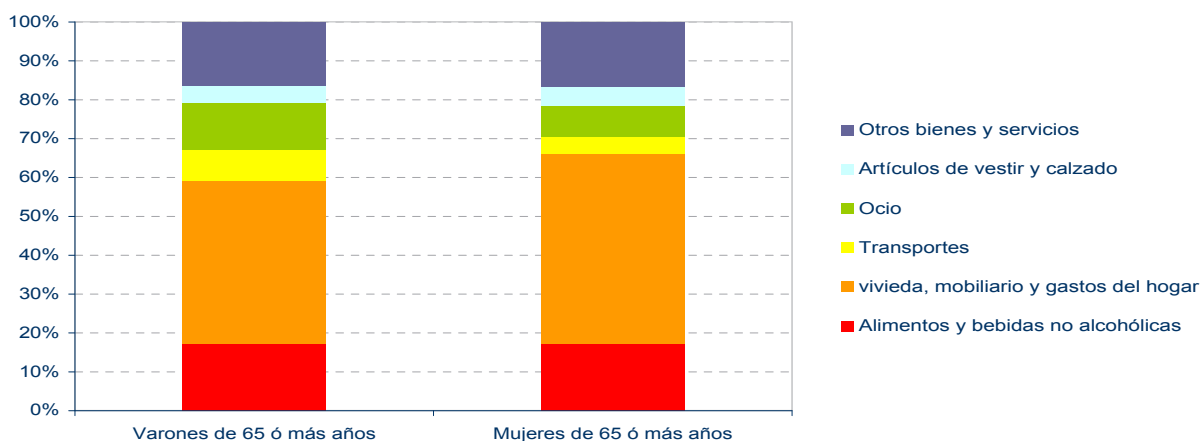
- En 2011 la pensión media ascendía a 807,6 euros mensuales. Las más altas corresponden a las del régimen especial del carbón y las enfermedades profesionales. Las más bajas son las antiguas del SOVI (Seguro Obligatorio de Vejez e

Invalidez).

- La mayor parte de las pensiones del Sistema de Seguridad Social corresponde al régimen general (5,2 millones).

- Las pensiones de jubilación (5,2 millones) son el tipo de pensión más extendida; 2,3 millones de pensiones de viudedad. En total hay 8,8 millones de pensiones en el Sistema de la Seguridad Social.

Gráfico 3.2.- Estructura del gasto total de los hogares de personas mayores por grupos de gasto, 2009

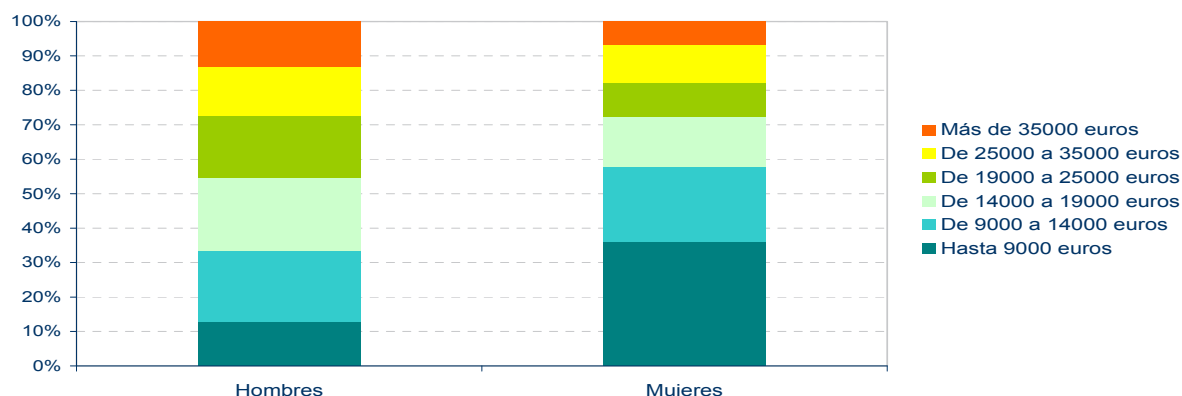


Fuente: INE: INEBASE: Encuesta de presupuestos familiares. Base 2006.

- El gasto fundamental de un hogar donde residen personas mayores es el mantenimiento de la propia vivienda (agua, electricidad, y otros gastos). Supera el 40% de los gastos.

- El capítulo alimentación es el segundo en importancia seguido de los apartados de ocio (espectáculos, hoteles, cafés, etc.).

Gráfico 3.3.- Ingresos anuales de los hogares cuya persona de referencia es mayor de 65 años, distinguiendo el sexo de la misma, 2008



Fuente: INE. INEBASE: Encuesta de Condiciones de Vida 2009

OBSERVACIÓN: La persona de referencia es la persona responsable de la vivienda

- Una gran proporción de mayores concentra sus ingresos en los tramos bajos de la escala.

- Los hogares con persona de referencia de 65 ó más años tienen proporcionalmente los menores ingresos de los hogares españoles. Cerca de un cuarto de ellos no alcanza los 9.000 euros anuales.

- Un 36,1% de los hogares cuya persona de

referencia es una mujer tienen el menor nivel de ingresos (hasta 9.000 euros anuales).

- La posición económica de los mayores ha mejorado en los últimos años. Pero a pesar de ello la tasa de riesgo de pobreza entre los mayores es superior en cuatro puntos a la media de los españoles: el 24,6% de los mayores presenta ese riesgo

Tabla 3.2.- Tasa de riesgo de pobreza ¹ según edad y sexo, 2004 y 2010

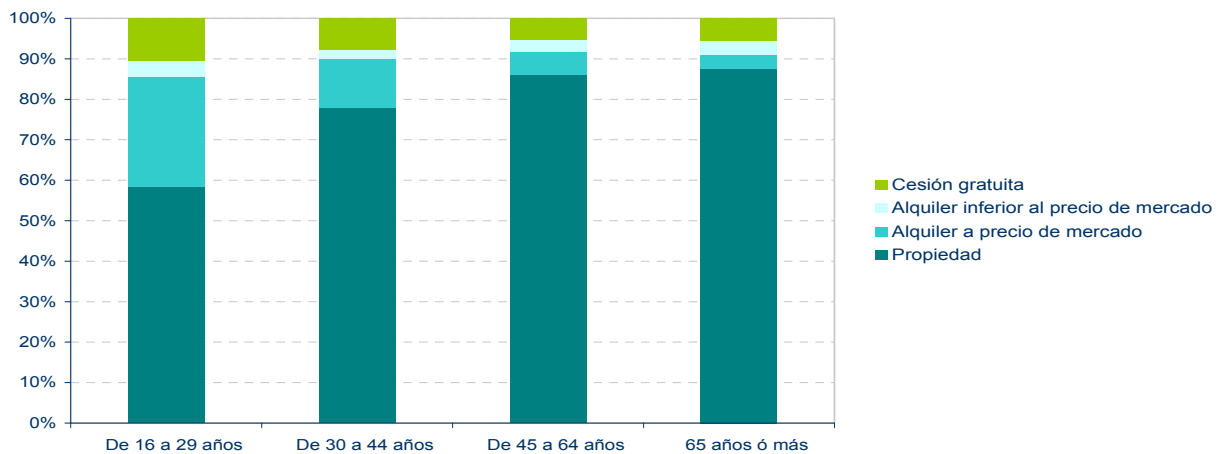
	2004	2010
Ambos sexos		
Total	19,9	20,8
Menos de 16	24,2	24,5
De 16 a 64	16,4	19,1
65 y más años	29,5	24,6
Varones		
Total	19	20
Menos de 16	25,7	23,9
De 16 a 64	15,7	18,8
65 y más años	26,5	21,8
Mujeres		
Total	20,8	21,6
Menos de 16	22,6	25,1
De 16 a 64	17,1	19,4
65 y más años	31,7	26,7

Fuente: INE. INEBASE: Encuesta de Condiciones de Vida 2004. Datos definitivos

INE. INEBASE: Encuesta de Condiciones de Vida 2010. Datos provisionales

1 La renta disponible total del hogar se compone de los ingresos del trabajo por cuenta ajena, beneficios / pérdidas del trabajo por cuenta propia, prestaciones sociales, rentas procedentes de esquemas privados de pensiones no relacionados con el trabajo, rentas del capital y de la propiedad, transferencias entre otros hogares, ingresos percibidos por menores y el resultado de la declaración por el IRPF y por el Impuesto sobre el Patrimonio. No se incluyen las componentes no monetarias, salvo el coche de empresa.

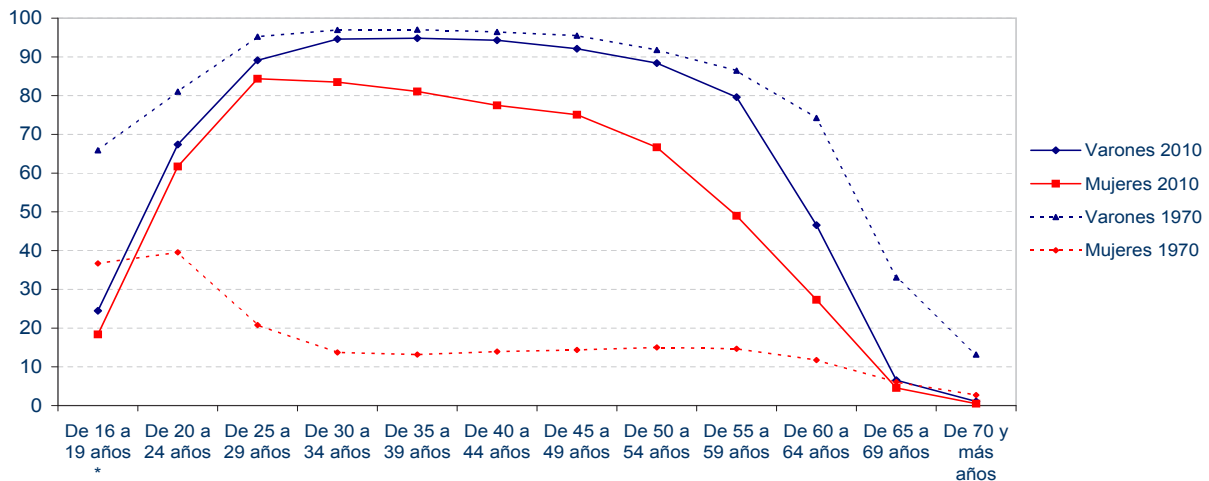
Gráfico 3.4.- Hogares por edad de la persona de referencia y régimen de tenencia de vivienda principal, 2009



Fuente: INE: INEBASE: Encuesta de Condiciones de Vida 2009. Resultados definitivos.

- La mayoría de los españoles tiene la vivienda en propiedad, alcanzando el 87,8% de los casos entre los mayores

Gráfico 3.5.- Tasa de actividad de la población de 16 y más años por sexo y grupos de edad, 1970 y 2010



*OBSERVACIÓN: Los datos correspondientes al año 1970 corresponden a la población entre 15 y 19 años

Fuente:

2010: INE. INEBASE: Encuesta de Población Activa. Media de los cuatro trimestres del año 2010

1970: INE. Censo de población de 1970. Tomo III

- En los últimos años se ha observado un detenimiento del descenso de actividad de los trabajadores veteranos.

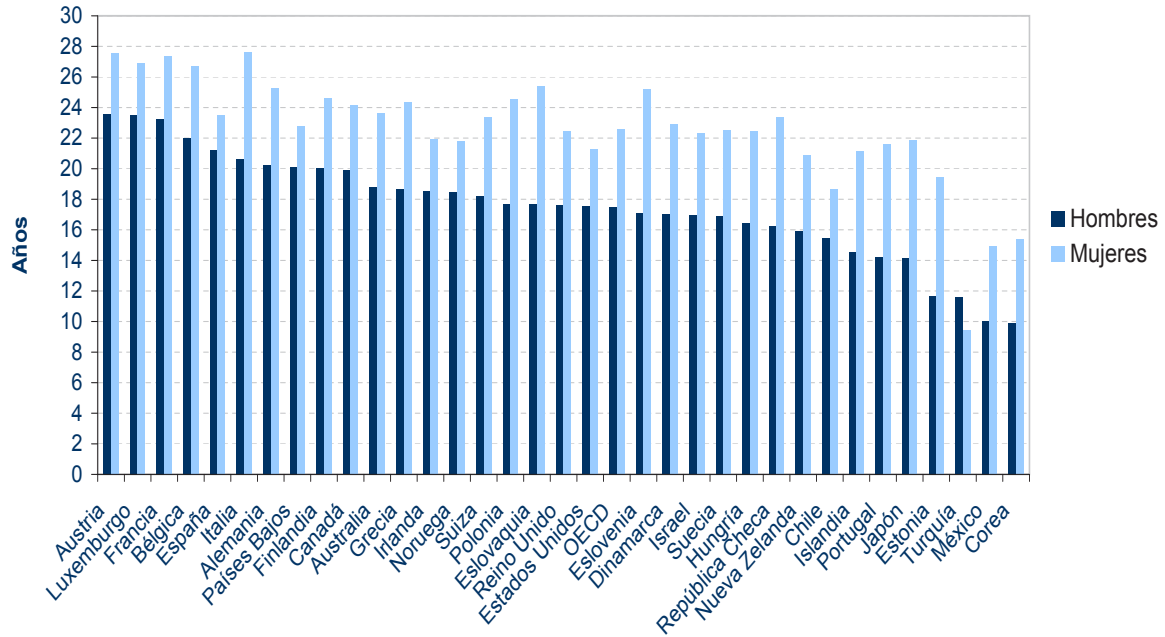
- Ha habido un destacado cambio en el modelo

de actividad con una incorporación masiva de las mujeres al mercado laboral.

- Se está produciendo una salida importante de actividad en las edades previas a la jubilación.



Gráfico 3.6.- Años esperados de vida tras la jubilación en distintos países del mundo por sexo, 2009



Fuente: OECD Pensions at a Glance (www.oecd.org/els/social/pensions/PAG)

- España es un país con una cifra de años esperados de vida tras la jubilación para los hombres bastante alta (21,2 años), por encima de países

como Estados Unidos y buena parte de la Unión Europea.