

Los mayores en la Encuesta Nacional de Salud 2011-2012 Algunos resultados

Rogelio Pujol Rodríguez
rogelio.pujol@cchs.csic.es

Antonio Abellán García
antonio.abellan@cchs.csic.es

Consejo Superior de Investigaciones Científicas (CSIC). Centro de Ciencias
Humanas y Sociales (CCHS). Envejecimiento en red.

Palabras clave

Personas mayores, estado de salud, asistencia sanitaria, España



Antes de imprimir este informe, piensa bien si es necesario hacerlo. Una tonelada de papel
implica la tala de 15 árboles. Ayúdanos a cuidar el medio ambiente.

Para citar este documento: PUJOL RODRÍGUEZ, Rogelio; ABELLÁN GARCÍA, Antonio (2013). "Los mayores en la Encuesta Nacional de Salud 2011-2012. Algunos resultados". Madrid, Informes Envejecimiento en red nº 3. [Fecha de publicación: 27/09/2013].

<http://envejecimiento.csic.es/documentos/documentos/enred-ens2011-2012.pdf>



Sumario

ENCUESTA NACIONAL DE SALUD 2011-2012

1. DETERMINANTES DE LA SALUD

- 1.1.- Consumo de alimentos según edad, 2012
- 1.2.- Índice de masa corporal según edad, 2012
- 1.3.- Porcentaje de obesos según edad, 2012
- 1.4.- Consumo de tabaco según sexo y edad, 2012
- 1.5.- Población que fuma diariamente, según sexo y edad, 2012
- 1.6.- Frecuencia de consumo de bebidas alcohólicas según edad y sexo, 2012
- 1.7.- Ejercicio físico en el trabajo o actividad principal según sexo y edad, 2012
- 1.8.- Ejercicio físico en el trabajo o actividad principal según sexo y edad, 2012 (gráfico)
- 1.9.- Número medio de horas de sueño, por sexo y edad, 2012

2. ESTADO DE SALUD

- 2.1.- Valoración del estado de salud percibido según sexo y edad, 2012
- 2.2.- Valoración del estado de salud percibido según sexo y edad, 2012 (gráfico)
- 2.3.- Enfermedad declarada en cada grupo de edad y sexo, 2012
- 2.4.- Enfermedad declarada en cada grupo de edad y sexo, 2012 (gráfico)
- 2.5.- Personas que padecen de enfermedades crónicas, según sexo y edad, 2012
- 2.6.- Accidentes según edad. Porcentajes, 2012
- 2.7.- Lugar de accidente según grupo de edad, 2012
- 2.8.- Población con alguna dificultad para realizar las actividades de la vida diaria por sexo y edad, 2012
- 2.9.- Proporción de personas con alguna dificultad para las actividades de la vida diaria, por grupos de edad y sexo, 2012
- 2.10.- Dependencia funcional según sexo y edad, 2012
- 2.11.- Dificultades para las actividades cotidianas entre los mayores, 2012
- 2.12.- Dificultades para las actividades cotidianas entre los mayores, 2012 (gráfico)

3. ASISTENCIA SANITARIA

- 3.1.- Consumo de medicamentos según sexo y edad, 2012
- 3.2.- Consumo de medicamentos según sexo y edad, 2012 (gráfico)
- 3.3.- Hospitalizaciones según sexo y edad, 2012
- 3.4.- Tipo de medicamento consumido según sexo y edad, 2012

ENCUESTA NACIONAL DE SALUD 2011-2012

La Encuesta Nacional de Salud (ENS) es una investigación que el INE realiza en virtud de un acuerdo de colaboración con el Ministerio de Sanidad, Servicios Sociales e Igualdad (MSSSI). Con periodicidad bienal y dirigida a las familias, su finalidad principal es obtener datos sobre el estado de salud y los factores determinantes del mismo desde la perspectiva de los ciudadanos. La muestra inicial es de aproximadamente 24.000 viviendas distribuidas en 2.000 secciones censales. Esta encuesta se publicó en el portal del INE el 14 de marzo de 2013.



1. DETERMINANTES DE LA SALUD

1.1.- Consumo de alimentos según edad, 2012

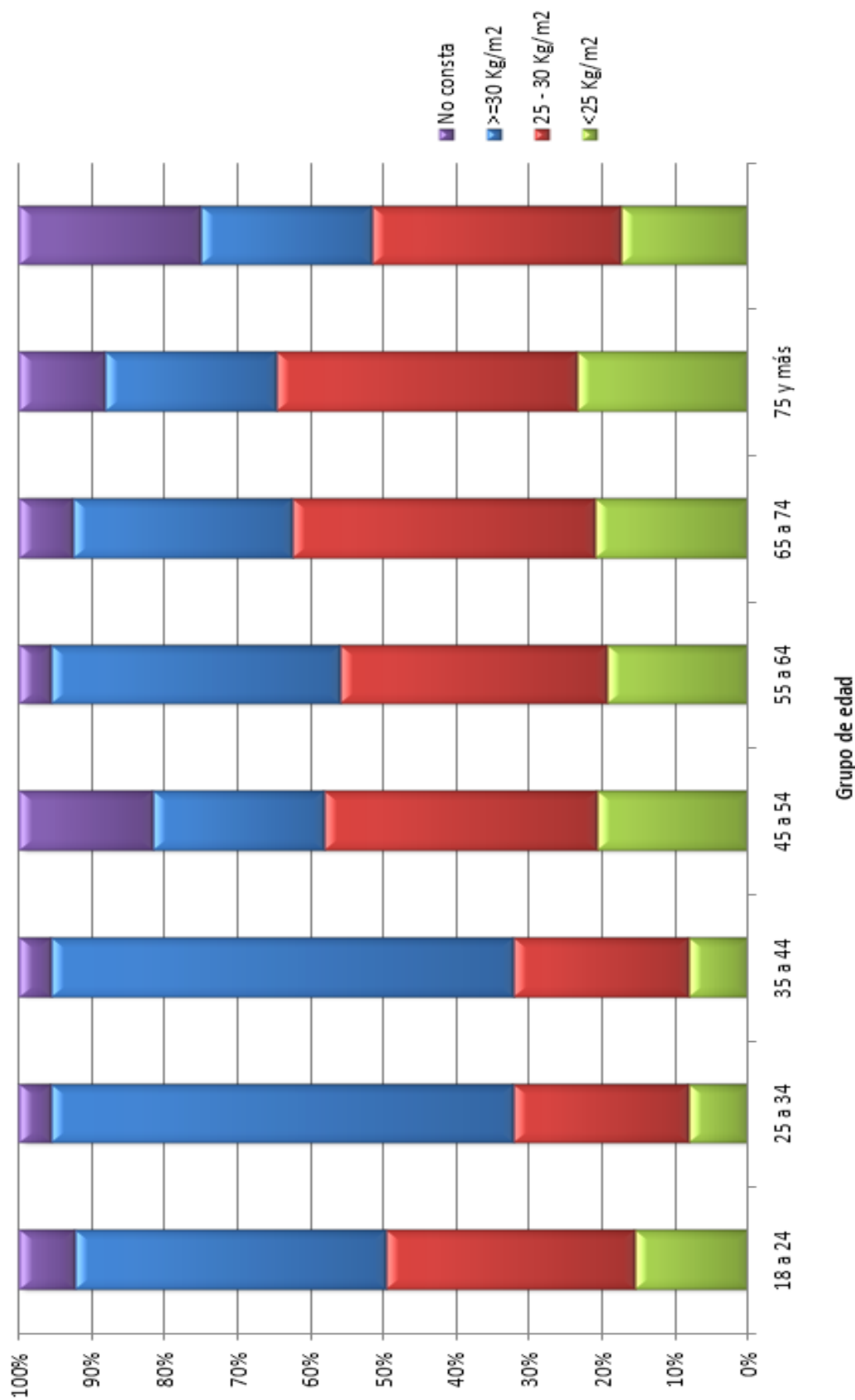
Unidades: miles de personas y porcentajes

	Absoluto	%			
Fruta fresca (no zumos)	Total	Total	15-34 años	35-64 años	65 y más años
Total	45.550	100	11.272	19.587	11.786
A diario	27.934	61,3	45,8	63,2	77,8
Tres o más veces a la semana, pero no a diario	8.863	19,5	23,6	18,8	13,6
Una o dos veces a la semana	4.937	10,8	16,8	10,1	5,5
Menos de una vez a la semana	1.688	3,7	6,1	3,6	1,3
Nunca o casi nunca	2.050	4,5	7,7	4,1	1,7
Carne	Total	Total	15-34 años	35-64 años	65 y más años
Total	45.550	100	11.272	19.587	11.786
A diario	4.795	10,5	14,6	9,9	5,4
Tres o más veces a la semana, pero no a diario	26.153	57,4	58,9	58,2	47,5
Una o dos veces a la semana	12.775	28	23,8	28	38,9
Menos de una vez a la semana	1.119	2,5	1,3	2,4	5,7
Nunca o casi nunca	612	1,3	1,3	1,3	2,3
Pescado	Total	Total	15-34 años	35-64 años	65 y más años
Total	45.550	100	11.272	19.587	11.786
A diario	938	2,1	1,3	2,2	2,9
Tres o más veces a la semana, pero no a diario	17.015	37,4	28,4	38,7	45,6
Una o dos veces a la semana	22.297	49	52,3	48,6	44,7
Menos de una vez a la semana	3.750	8,2	12,1	7,7	5
Nunca o casi nunca	1.449	3,2	5,7	2,6	1,7
Verdura, ensaladas y hortalizas	Total	Total	15-34 años	35-64 años	65 y más años
Total	45.550	100	11.272	19.587	11.786
A diario	20.810	45,7	37,2	49,7	54,2
Tres o más veces a la semana, pero no a diario	15.469	34	35,5	34,4	31,1
Una o dos veces a la semana	6.551	14,4	18,3	11,8	10,8
Menos de una vez a la semana	1.643	3,6	5,6	2,6	2,2
Nunca o casi nunca	984	2,2	3,2	1,3	1,5

Fuente: INE: INEBASE: Encuesta Nacional de Salud. Año 2012. Determinantes de la salud. Cifras absolutas y relativas. INE, 2013.



1.2.- Índice de masa corporal según edad, 2012

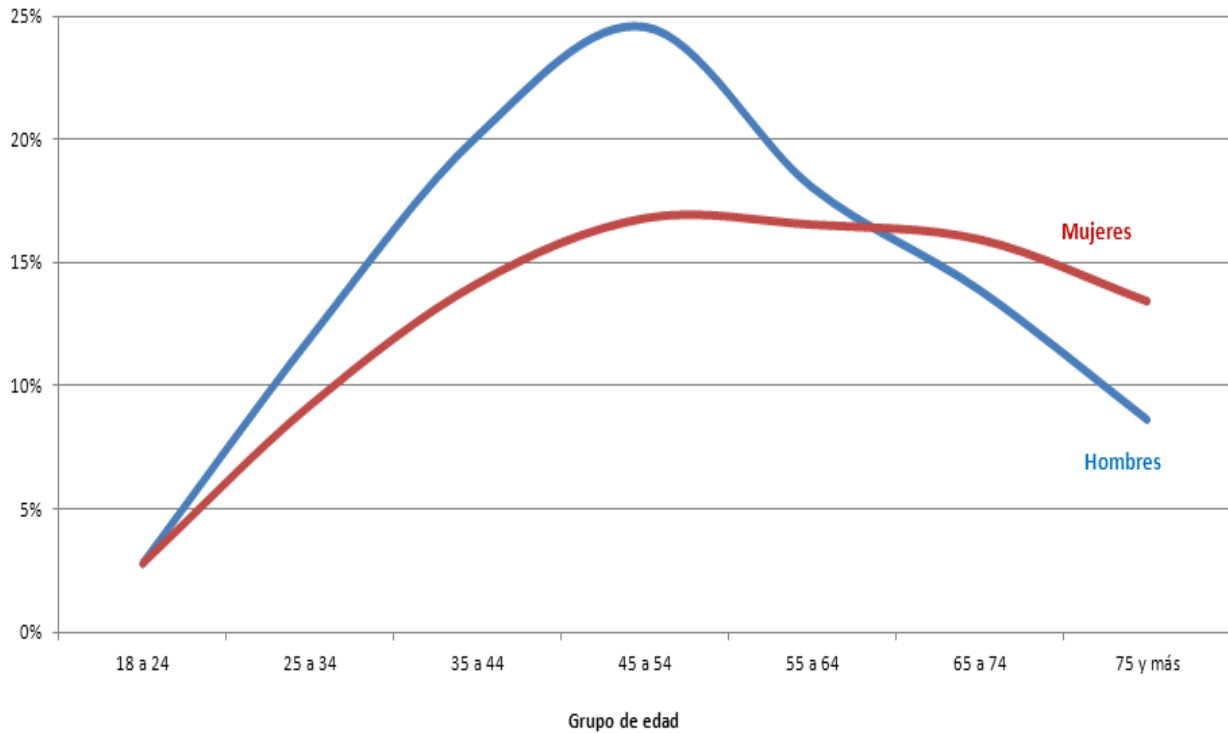


Notas: imc >= 30: Obesidad, imc 25-30: Sobrepeso, 18,5 < imc < 25: Normopeso, imc < 18,5: Peso insuficiente
- Índice de masa corporal (IMC) 0 [PESO (kg)/ESTATURA (m) al cuadrado]

Fuente: INE: INEBASE: Encuesta Nacional de Salud. Año 2012. Determinantes de la salud, Cifras absolutas y relativas. INE, 2013



1.3.- Porcentaje de obesos según edad, 2012



Notas: imc \geq 30: Obesidad, imc 25-30: Sobrepeso, 18,5 < imc < 25: Normopeso, imc < 18,5: Peso insuficiente - Índice de masa corporal (IMC) 0 [PESO (kg)/ESTATURA (m) al cuadrado]

Fuente: INE: INEBASE: Encuesta Nacional de Salud. Año 2012. Determinantes de la salud, Cifras absolutas y relativas. INE, 2013

1.4.- Consumo de tabaco según sexo y edad, 2012

Unidades: miles de personas y porcentajes

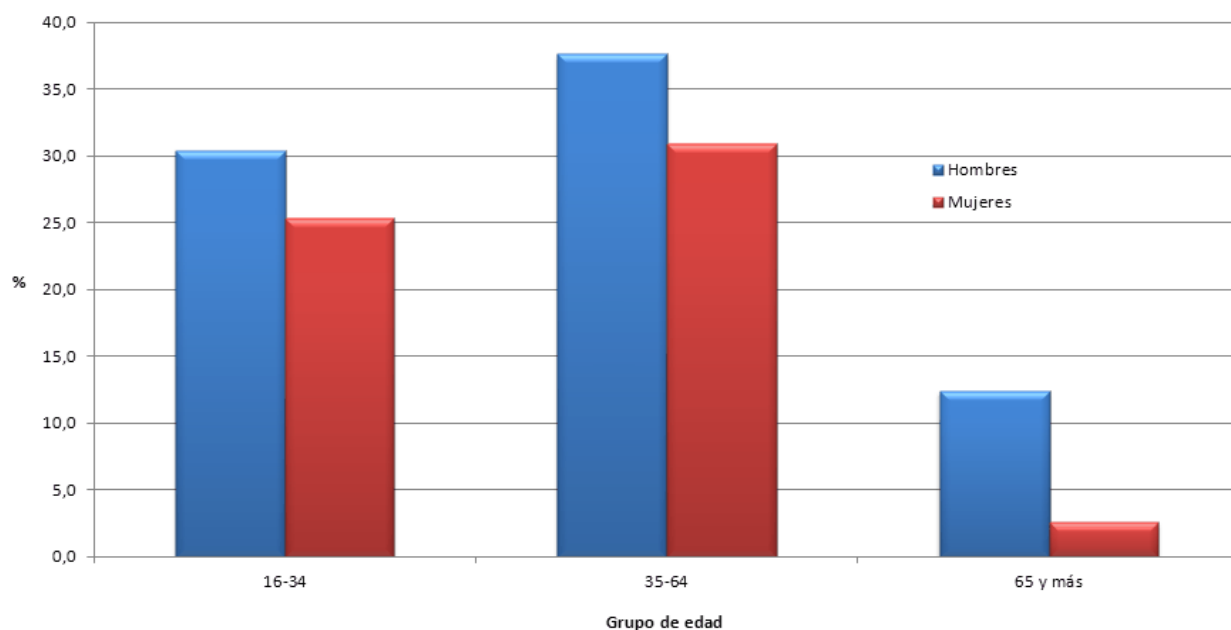
Ambos sexos	Total	Fumador diario	Fumador ocasional	Exfumador	Nunca ha fumado
Total	38.727	23,9	3	19,6	53,4
16-34	11.272	28	4,4	9,4	58,1
35-64	19.587	34,3	3,8	20,6	49,9
65 y más	7.869	6,8	0,9	24,5	67,6
Hombres	Total	Fumador diario	Fumador ocasional	Exfumador	Nunca ha fumado
Total	18.900	49	6,2	40,1	109,4
16-34	5.735	30,4	5,3	9,2	55
35-64	9.785	37,6	4,3	23,3	44,8
65 y más	3.380	12,4	1,7	50,2	35,6
Mujeres	Total	Fumador diario	Fumador ocasional	Exfumador	Nunca ha fumado
Total	19.827	20,2	2,5	12,7	64,4
16-34	5.536	25,4	3,6	9,6	61,4
35-64	9.802	30,9	3,4	18	55
65 y más	4.488	2,6	0,3	5,1	91,8

Notas: - Porcentajes horizontales.
- Cifras absolutas y relativas. INE, 2013.

Fuente: INE: INEBASE: Encuesta Nacional de Salud. Año 2012. Determinantes de la salud.



1.5.- Población que fuma diariamente, según sexo y edad, 2012



Fuente: INE: INEBASE: Encuesta Nacional de Salud. Año 2012. Determinantes de la salud. Cifras absolutas y relativas. INE, 2013

1.6.- Frecuencia de consumo de bebidas alcohólicas según edad y sexo, 2012

Unidades: miles de personas y porcentajes

Ambos sexos	Total	Todos los días	De 3 a 6 veces a la semana	De 1 a 2 veces a la semana	De 2 a 3 veces al mes	Una vez al mes o menos	Nunca ha consumido este tipo de bebidas
Total	38.727	13,7	5,2	19,3	8,4	18,9	34,4
16-34	11.272	3,2	3,9	25,4	13,8	24,8	28,8
35-64	19.587	16,4	6,5	20,6	7,3	18,2	30,7
65 y más	7.869	22,3	3,5	7,4	3,3	11,8	51,4
Hombres	Total	Todos los días	De 3 a 6 veces a la semana	De 1 a 2 veces a la semana	De 2 a 3 veces al mes	Una vez al mes o menos	Nunca ha consumido este tipo de bebidas
Total	18.900	21,1	7,3	23,8	9	16,1	22,5
16-34	5.735	5,1	5,4	32,1	14,5	21,9	20,9
35-64	9.785	24,8	9,2	24	7,5	14,5	20
65 y más	3.380	37,7	5,1	9,4	3,9	11	32,5
Mujeres	Total	Todos los días	De 3 a 6 veces a la semana	De 1 a 2 veces a la semana	De 2 a 3 veces al mes	Una vez al mes o menos	Nunca ha consumido este tipo de bebidas
Total	19.827	6,7	3,2	15	7,8	21,5	45,6
16-34	5.536	1,3	2,5	18,4	13	27,9	36,9
35-64	9.802	8	3,9	17,3	7,2	22	41,4
65 y más	4.488	2,4	6	2,8	12,4	65,7	65,7

Nota: Vino, champagne o cava. Porcentajes horizontales.

Fuente: INE: INEBASE: Encuesta Nacional de Salud. Año 2012. Determinantes de la salud. Cifras absolutas y relativas. INE, 2003.



1.7.- Ejercicio físico en el trabajo o actividad principal según sexo y edad, 2012

Unidades: miles de personas y porcentajes

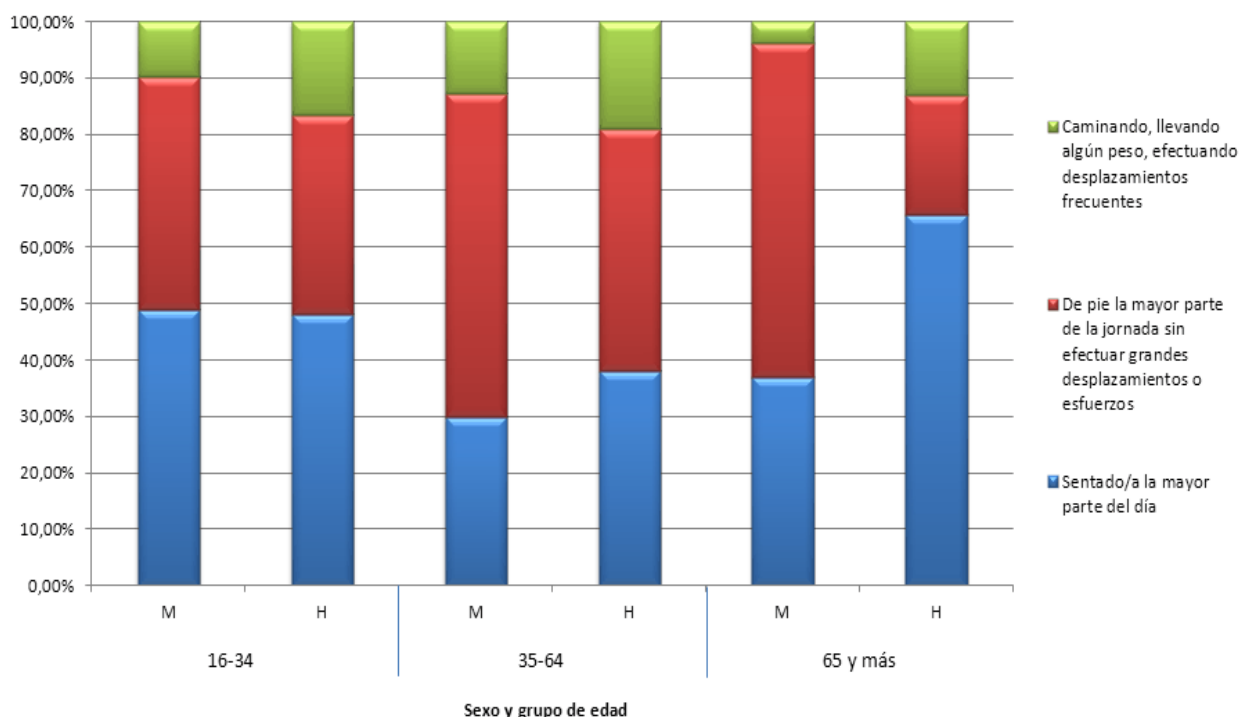
Ambos sexos	Total	Sentado/a la mayor parte del día	De pie la mayor parte de la jornada sin efectuar grandes desplazamientos o esfuerzos	Caminando, llevando algún peso, efectuando desplazamientos frecuentes
Total	24.326	37,7	44,7	13,5
16-34	8.796	46,7	37	12,5
35-64	14.269	32	48,4	15
65 y más	1.261	38,4	56,5	4,4
Hombres	Total	Sentado/a la mayor parte del día	De pie la mayor parte de la jornada sin efectuar grandes desplazamientos o esfuerzos	Caminando, llevando algún peso, efectuando desplazamientos frecuentes
Total	11.143	39,1	37,1	16,8
16-34	4.269	44,9	32,8	15,5
35-64	6.804	35,2	39,9	17,7
65 y más	69	55,3	17,7	11
Mujeres	Total	Sentado/a la mayor parte del día	De pie la mayor parte de la jornada sin efectuar grandes desplazamientos o esfuerzos	Caminando, llevando algún peso, efectuando desplazamientos frecuentes
Total	13.183	36,4	51,1	10,8
16-34	4.527	48,4	41	9,7
35-64	7.465	29,1	56,1	12,5
65 y más	1.192	36,8	58,6	3,9

Notas: - Porcentajes horizontales.

- Población de 15 y más años ocupada, estudiante o dedicada a labores del hogar.
- Los datos correspondientes a celdas con menos de 35 mil personas han de ser tomados con precaución, ya que pueden estar afectados de elevados errores de muestreo.
- En los datos correspondientes a hombres de 65 años y más no se incluyen aquellos de hombres de 75 años y más ya que no han sido proporcionados por el INE debido a muestra insuficiente.

Fuente: INE: INEBASE: Encuesta Nacional de Salud. Año 2012. Determinantes de la salud. Cifras absolutas y relativas. INE, 2013.

1.8.- Ejercicio físico en el trabajo o actividad principal según sexo y edad, 2012 (gráfico)



Notas: - Población de 15 y más años ocupada, estudiante o dedicada a labores del hogar, 2012.

- En los datos correspondientes a hombres de 65 años y más no se incluyen aquellos de hombres de 75 años y más ya que no han sido proporcionados por el INE debido a muestra insuficiente.

Fuente: INE: INEBASE: Encuesta Nacional de Salud. Año 2012. Determinantes de la salud. Cifras absolutas y relativas. INE, 2013.



1.9.- Número medio de horas de sueño, por sexo y edad, 2012

	Ambos sexos	Hombres	Mujeres
Total	7,8	7,86	7,74
0-4	10,99	10,91	11,08
5-14	9,18	9,15	9,22
15-24	8,09	8,08	8,11
25-34	7,55	7,54	7,57
35-44	7,29	7,24	7,34
45-54	7,15	7,19	7,11
55-64	7,18	7,34	7,03
65-74	7,33	7,61	7,09
75-84	7,46	7,75	7,26
85 y más	8,1	8,31	7,99

Nota: Se incluyen las horas de siesta.

Fuente: INE: INEBASE: Encuesta Nacional de Salud. Año 2012. Determinantes de la salud. Cifras absolutas. INE, 2013.

2. ESTADO DE SALUD

2.1.- Valoración del estado de salud percibido según sexo y edad, 2012

Unidades: Miles de personas y porcentajes

Ambos sexos	Total	Muy bueno	Bueno	Regular	Malo	Muy malo
Total	45.942	26,5	48,8	18,0	5,4	1,3
0-4	2.384	54,7	36,8	6,9	1,2	0,3
5-15	4.831	55,4	38,5	5,6	0,4	0,0
16-24	4.437	42,1	50,8	6,0	0,8	0,4
25-34	6.835	32,5	54,9	11,0	1,3	0,4
35-44	7.755	23,2	56,8	15,8	3,7	0,5
45-54	6.694	17,2	56,1	20,8	4,5	1,5
55-64	5.138	12,5	49,5	26,7	9,5	1,9
65-74	3.951	8,1	45,9	31,2	12,4	2,4
75 y más	3.917	4,8	29,4	40,9	19,1	5,7
Hombres	Total	Muy bueno	Bueno	Regular	Malo	Muy malo
Total	22.610	28,2	51,2	15,6	4,1	0,9
0-4	1.227	54,1	37,4	7,2	0,9	0,4
5-15	2.483	54,3	39,5	5,6	0,5	0,1
16-24	2.264	46,4	48,2	4,6	0,6	0,2
25-34	3.471	34,6	55,1	9,2	1,0	0,1
35-44	3.961	24,5	58,2	14,0	3,0	0,4
45-54	3.331	18,2	59,2	18,3	3,3	1,0
55-64	2.492	11,8	54,6	24,5	7,7	1,4
65-74	1.835	7,8	52,6	27,8	10,1	1,6
75 y más	1.545	6,1	33,7	38,6	16,8	4,9
Mujeres	Total	Muy bueno	Bueno	Regular	Malo	Muy malo
Total	23.332	24,9	46,5	20,3	6,6	1,7
0-4	1.158	55,4	36,3	6,6	1,5	0,2
5-15	2.348	56,5	37,4	5,6	0,4	0,0
16-24	2.173	37,6	53,5	7,5	1,0	0,5
25-34	3.363	30,4	54,7	12,8	1,5	0,6
35-44	3.794	21,9	55,3	17,6	4,5	0,7
45-54	3.362	16,3	52,9	23,2	5,6	1,9
55-64	2.646	13,1	44,7	28,8	11,1	2,3
65-74	2.116	8,3	40,0	34,2	14,3	3,2
75 y más	2.372	4,0	26,6	42,5	20,6	6,3

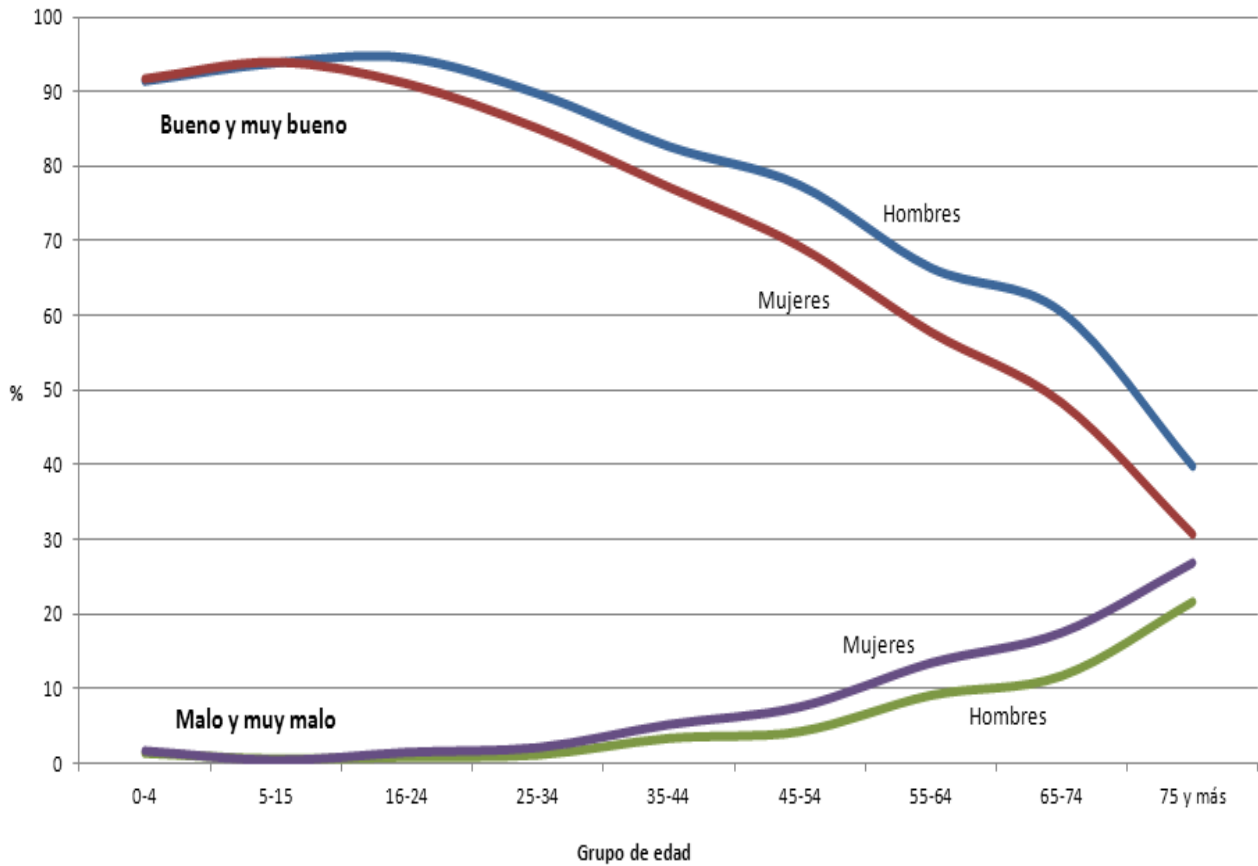
Notas: - Estado de salud general percibido en los últimos 12 meses. Porcentajes horizontales.

- Los datos correspondientes a celdas con menos de 35 mil personas han de ser tomados con precaución, ya que pueden estar afectados de elevados errores de muestreo.

Fuente: INE: INEBASE: Encuesta Nacional de Salud. Año 2012. Estado de salud. Cifras absolutas y relativas. INE, 2013.



2.2.- Valoración del estado de salud percibido según sexo y edad, 2012 (gráfico)



Nota: Estado de salud general percibido en los últimos 12 meses. Porcentajes horizontales.

Fuente: INE: INEBASE: Encuesta Nacional de Salud. Año 2012. Estado de salud. Cifras absolutas y relativas. INE, 2013.

2.3.- Enfermedad declarada en cada grupo de edad y sexo, 2012

Unidades: Porcentajes

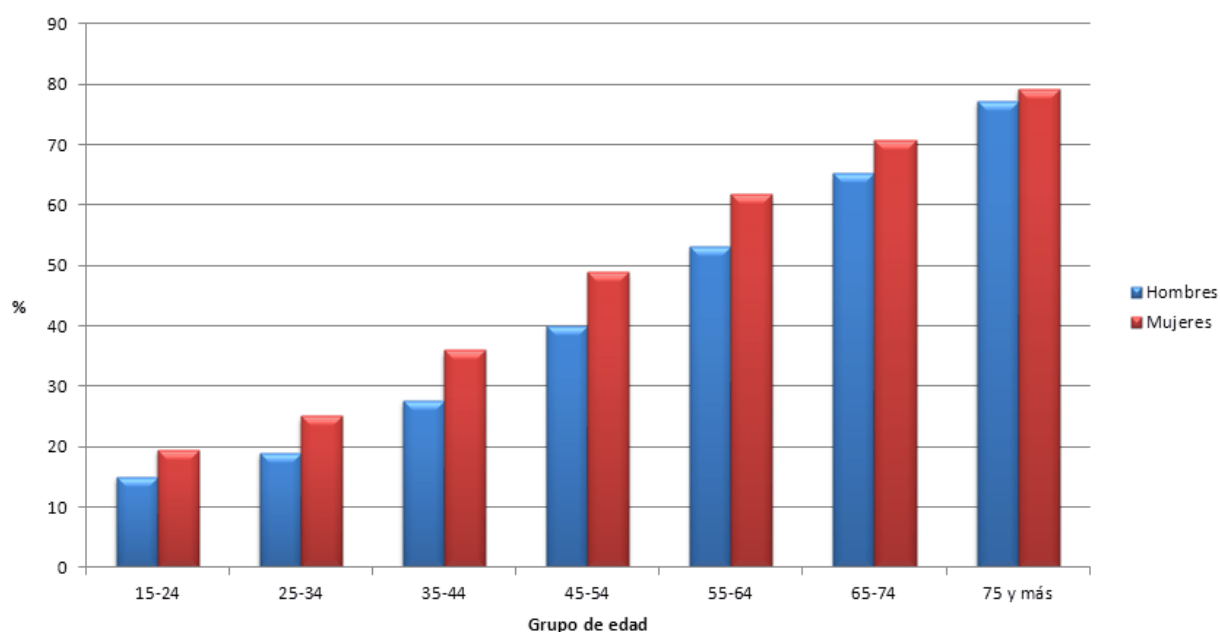
	Ambos sexos	Hombres	Mujeres
Total	42,4	37,8	46,8
15-24	17,2	15,1	19,5
25-34	21,9	19,0	25,0
35-44	31,7	27,6	36,0
45-54	44,4	40,0	48,8
55-64	57,6	53,2	61,7
65-74	68,1	65,3	70,7
75 y más	78,5	77,3	79,2
65 y más	73,3	70,7	75,2

Nota: Porcentajes de población que ha declarado enfermedad o problema de salud crónicos percibido sobre el total de su grupo de edad.

Fuente: INE: INEBASE: Encuesta Nacional de Salud. Año 2012. Estado de salud. Cifras relativas. INE, 2013.



2.4.- Enfermedad declarada en cada grupo de edad y sexo, 2012 (gráfico)



Nota: Porcentajes de población que ha declarado enfermedad o problema de salud crónicos percibido sobre el total de su grupo de edad.

2.5.- Personas que padecen de enfermedades crónicas, según sexo y edad, 2012

Unidades: Porcentajes

Ambos sexos	Tensión alta	Artrosis, artritis o reumatismo	Depresión crónica	Migraña o dolor de cabeza frecuente
Total	18,7	19,3	6,5	10,2
15-24	0,6	0,5	0,8	7,5
25-34	3,1	1,6	2,3	9,7
35-44	7,2	5,4	4,6	10,9
45-54	16,3	16,6	6,6	12,2
55-64	32,1	32,6	10,9	12
65-74	44,3	46,6	12,1	8,6
75-84	49,3	57,8	12,3	8,9
85 y más	50,8	61,6	12	9,8
Hombres	Tensión alta	Artrosis, artritis o reumatismo	Depresión crónica	Migraña o dolor de cabeza frecuente
Total	17,6	12,1	3,5	5,6
15-24	0,6	0,4	0,2	6
25-34	3	0,8	1,4	5,7
35-44	7,9	3,2	2,8	5,6
45-54	18,4	10,6	4,8	6,1
55-64	35	20,9	6,2	5,6
65-74	41,4	32,1	4,4	4,1
75-84	41,9	42,3	6,9	5,2
85 y más	41,9	43,8	5,3	7,8
Mujeres	Tensión alta	Artrosis, artritis o reumatismo	Depresión crónica	Migraña o dolor de cabeza frecuente
Total	19,7	26,2	9,3	14,6
15-24	0,7	0,7	1,5	9,1
25-34	3,1	2,3	3,2	13,8
35-44	6,5	7,7	6,4	16,3
45-54	14,3	22,6	8,4	18,4
55-64	29,4	43,5	15,3	17,9
65-74	46,8	59,2	18,8	12,4
75-84	54,5	68,6	16,1	11,5
85 y más	55,5	71,1	15,5	10,8

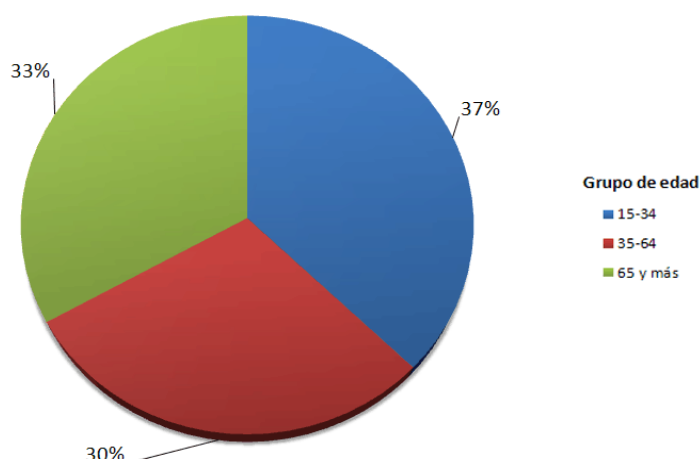
Notas: - Enfermedades crónicas o de larga evolución en los últimos 12 meses.

- Una misma persona puede presentar más de un tipo de enfermedad crónica.

Fuente: INE: INEBASE: Encuesta Nacional de Salud. Año 2012. Estado de salud. Cifras relativas. INE, 2013.



2.6.- Accidentes según edad. Porcentajes, 2012



Fuente: INE: INEBASE: Encuesta Nacional de Salud. Año 2012. Estado de salud. Cifras absolutas y relativas. INE, 2013.

2.7.- Lugar de accidente según grupo de edad, 2012

Unidades: miles de personas y porcentajes

	Total	En casa, escaleras, portal, etc	Accidente de tráfico en calle o carretera	En la calle, pero no fue un accidente de tráfico	En el trabajo o lugar de estudio	En una instalación deportiva, zona recreativa o de ocio	En otro lugar	No consta
Total	3.212	28,7	20,8	18,6	19	9,7	3,1	0,1
15-34	1.071	17,6	29,5	11,6	19,8	18,5	3	0
35-64	1.476	25,7	19,7	17,8	27	6,2	3,7	0
65 y más	665	53,3	9,2	31,9	0,1	3,1	2,2	0,3

Nota: Lugar donde se produjo el último accidente en los últimos 12 meses. Porcentajes horizontales.

Fuente: INE: INEBASE: Encuesta Nacional de Salud. Año 2012. Estado de salud. Cifras absolutas y relativas. INE, 2013.

2.8.- Población con alguna dificultad para realizar las actividades de la vida diaria por sexo y edad, 2012

Unidades: miles de personas y porcentajes

Ambos sexos	Total	Gravemente limitado/a	Limitado/a pero no gravemente	Nada limitado/a	No consta
Total	45.942	3,10	14,58	82,30	0,02
0-24	11.652	0,71	6,37	92,90	0,02
25-44	14.590	1,45	10,51	88,02	0,02
45-64	11.832	3,16	17,51	79,32	0,01
65-74	3.951	4,33	25,83	69,82	0,02
75 y más	3.917	14,96	33,95	51,05	0,04
Hombres	Total	Gravemente limitado/a	Limitado/a pero no gravemente	Nada limitado/a	No consta
Total	22.610	2,40	11,84	85,74	0,02
0-24	5.974	0,69	6,31	92,98	0,01
25-44	7.433	1,32	8,91	89,73	0,03
45-64	5.824	2,83	13,92	83,25	0,00
65-74	1.835	2,92	19,97	77,07	0,04
75 y más	1.545	11,98	29,76	58,25	0,00
Mujeres	Total	Gravemente limitado/a	Limitado/a pero no gravemente	Nada limitado/a	No consta
Total	23.332	3,78	17,23	78,96	0,02
0-24	5.678	0,73	6,42	92,81	0,03
25-44	7.157	1,58	12,16	86,25	0,01
45-64	6.008	3,48	21,00	75,50	0,01
65-74	2.116	5,56	30,91	63,53	0,00
75 y más	2.372	16,91	36,67	46,36	0,06

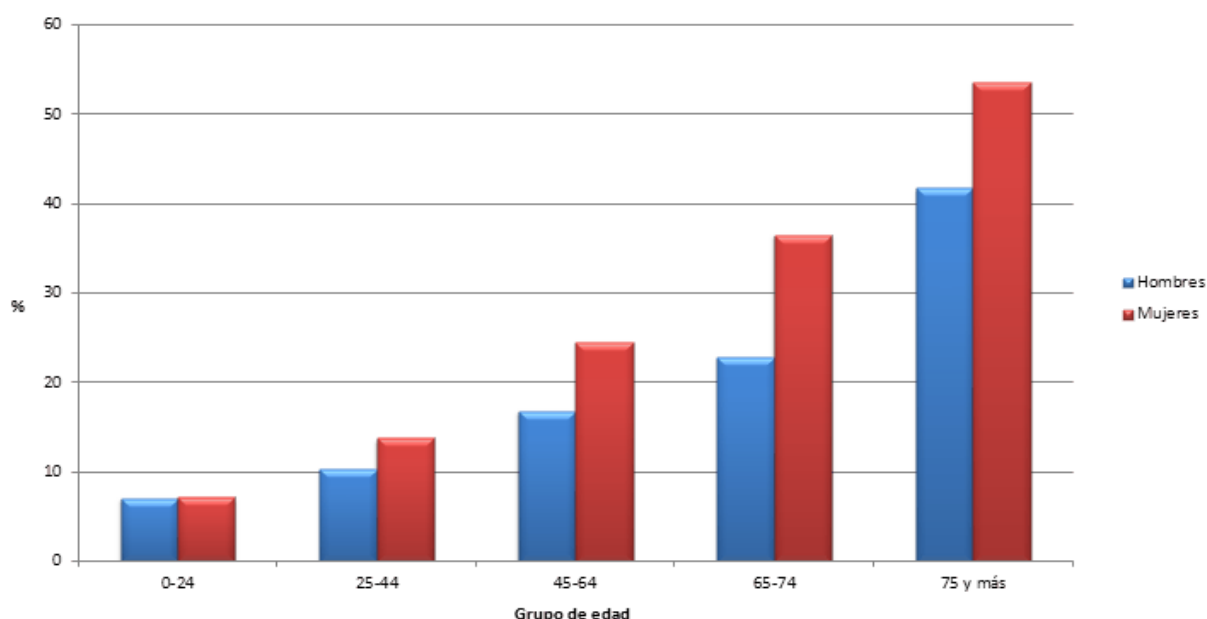
Notas: - Limitación para las actividades de la vida diaria en los últimos 6 meses. Porcentajes horizontales.

- Los datos correspondientes a celdas con menos de 35 mil personas han de ser tomados con precaución, ya que pueden estar afectados de elevados errores de muestreo.

Fuente: INE: INEBASE: Encuesta Nacional de Salud. Año 2012. Estado de salud. Cifras absolutas y relativas. INE, 2013.



2.9.- Proporción de personas con alguna dificultad para las actividades de la vida diaria, por grupos de edad y sexo, 2012



Nota: Gravemente limitados o limitados pero no gravemente, para las actividades de la vida diaria en los últimos 6 meses.

Fuente: INE: INEBASE: Encuesta Nacional de Salud. Año 2012. Estado de salud. Cifras absolutas y relativas. INE, 2013.

2.10.- Dependencia funcional según sexo y edad, 2012

Unidades: porcentaje de personas

AMBOS SEXOS	Autocuidado (1)	Labores domésticas (2)	Movilidad (3)
Total	34,21	37,45	36,72
De 65 a 69 años	14,06	17,22	16,19
De 70 a 74 años	24,91	27,25	25,46
De 75 a 79 años	35,23	38,27	38,24
De 80 a 84 años	51,23	54,07	54,07
De 85 y más años	72,18	78,05	77,82
HOMBRES	Autocuidado (1)	Labores domésticas (2)	Movilidad (3)
Total	26,88	30,59	27,47
De 65 a 69 años	12,05	16,66	13,8
De 70 a 74 años	18,36	20,98	15,59
De 75 a 79 años	27,42	30,35	27,75
De 80 a 84 años	43,88	45,75	45,16
De 85 y más años	64,78	72,63	68,87
MUJERES	Autocuidado (1)	Labores domésticas (2)	Movilidad (3)
Total	39,74	42,61	43,7
De 65 a 69 años	15,95	17,75	18,45
De 70 a 74 años	30,03	32,14	33,17
De 75 a 79 años	40,5	43,61	45,32
De 80 a 84 años	56,52	60,06	60,49
De 85 y más años	76,15	80,96	82,62

Nota: Una misma persona puede presentar más de un tipo de dependencia funcional. Los porcentajes horizontales no suman 100.

(1) Las actividades de autocuidado comprenden. Tomar sus medicinas, comer, vestirse, y desnudarse, peinarse y afeitarse, lavarse la cara y el cuerpo de cintura para arriba, ducharse o bañarse y quedarse solo durante la noche.

(2) Las labores domésticas comprenden: utilizar el teléfono, comprar comida o ropa, preparar el desayuno, preparar la comida, cortar una rebanada de pan, fregar la vajilla, hacer la cama, cambiar las sábanas, lavar ropa ligera a mano, lavar ropa a máquina, limpiar la casa, limpiar una mancha del suelo y coser un botón.

(3) Las actividades de movilidad comprenden: coger un transporte público, administrar su propio dinero, andar (con o sin bastón), andar una hora seguida y subir diez escalones.

Fuente: INE: INEBASE: Encuesta Nacional de Salud. Año 2012. Estado de salud. Cifras absolutas y relativas. INE, 2013.



2.11.- Dificultades para las actividades cotidianas entre los mayores, 2012

Unidades: personas y porcentajes

	Puede hacerlo con ayuda	No puede hacerlo	% / población 65+		
			Con ayuda	No puede	Total
Utilizar el teléfono (buscar el número y marcar)	372.242	549.386	4,7	7	11,7
Comprar comida o ropa, etc.	623.784	1.011.828	7,9	12,9	20,8
Coger el autobús, metro, taxi, etc.	825.155	1.057.462	10,5	13,4	23,9
Preparar su propio desayuno	347.752	669.551	4,4	8,5	12,9
Preparar su propia comida	467.212	815.169	5,9	10,4	16,3
Tomar sus medicinas (acordarse de la cantidad y el momento)	474.270	522.433	6	6,6	12,7
Administrar su propio dinero (pagar recibos, tratar con el banco, etc.)	422.241	647.646	5,4	8,2	13,6
Cortar una rebanada de pan	276.427	442.960	3,5	5,6	9,1
Fregar la vajilla	399.373	825.938	5,1	10,5	15,6
Hacer la cama	576.920	936.635	7,3	11,9	19,2
Cambiar las sábanas de la cama	692.599	1.078.510	8,8	13,7	22,5
Lavar ropa ligera a mano	475.407	1.177.091	6	15	21
Lavar ropa a máquina	406.396	1.005.132	5,2	12,8	17,9
Limpiar la casa o el piso (fregar el suelo, barrer)	714.762	1.278.253	9,1	16,2	25,3
Limpiar una mancha del suelo agachándose	708.685	1.803.974	9	22,9	31,9
Comer (cortar la comida e introducirla en la boca)	231.784	393.407	2,9	5	7,9
Vestirse , desnudarse y elegir la ropa que debe ponerse	588.537	450.288	7,5	5,7	13,2
Peinarse, afeitarse, etc.	331.111	392.447	4,2	5	9,2
Andar (con o sin bastón, muletas o andadores)	738.718	421.119	9,4	5,4	14,7
Levantarse de la cama y acostarse	428.712	395.633	5,4	5	10,5
Cortarse las uñas de los pies	612.742	1.914.256	7,8	24,3	32,1
Coser un botón	339.770	1.287.176	4,3	16,4	20,7
Lavarse la cara y el cuerpo de la cintura para arriba	363.780	425.403	4,6	5,4	10
Ducharse o bañarse	681.219	612.465	8,7	7,8	16,4
Subir diez escalones	918.233	963.716	11,7	12,2	23,9
Andar durante una hora seguida	739.944	1.803.240	9,4	22,9	32,3
Quedarse solo/a durante toda una noche	344.470	744.212	4,4	9,5	13,8

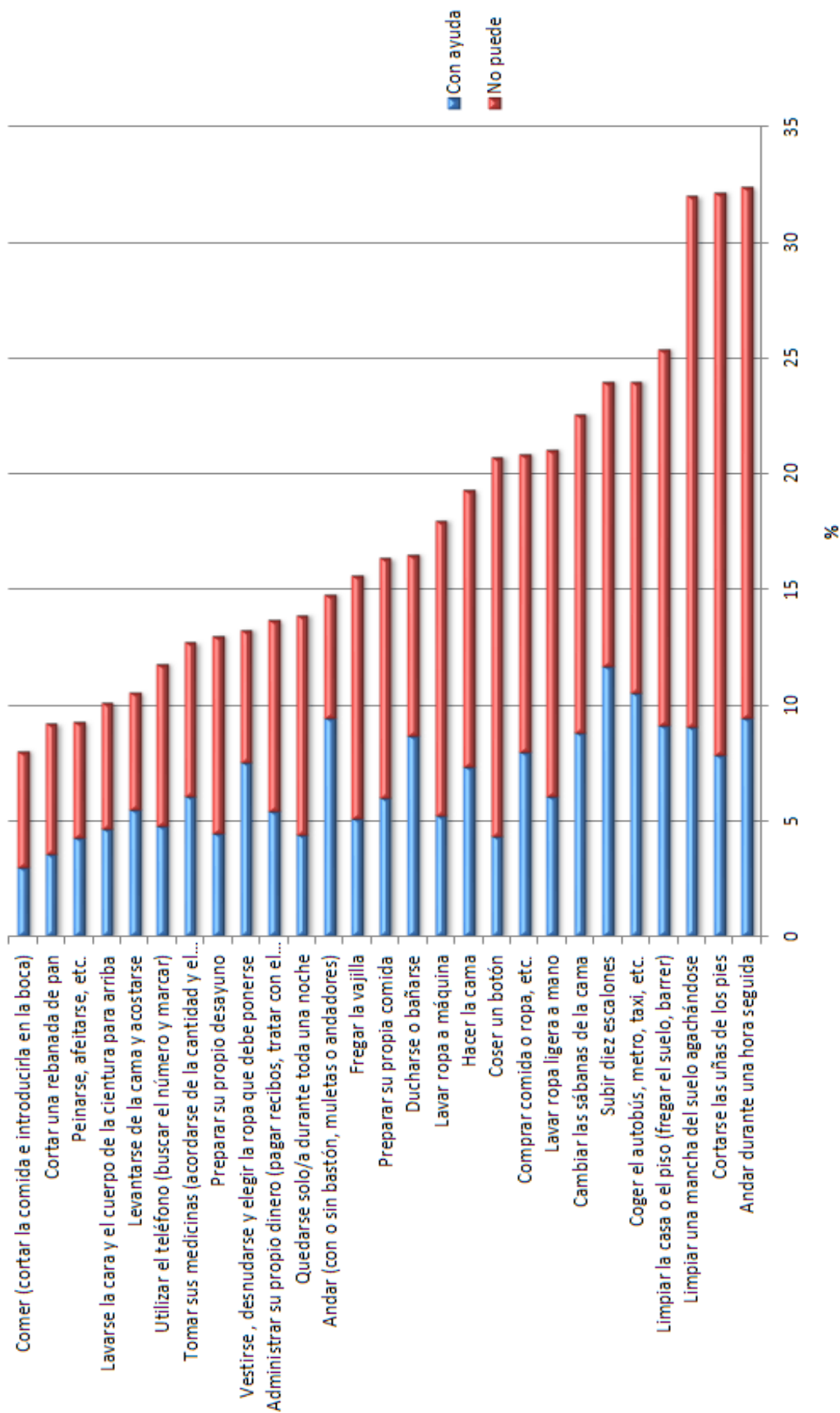
Nota: - Población 65+ = 7.868.536

- 1) Una persona puede tener dificultad para unas actividades y no para otras.
- 2) Estos datos han de ser tomados con precaución ya que pueden estar afectados de elevados errores de muestreo.

Fuente: INE: INEBASE: Encuesta Nacional de Salud. Año 2012. INE, 2013.



2.12.- Dificultades para las actividades cotidianas entre los mayores, 2012 (gráfico)



Nota: - Población 65+ = 7.868.536

1) Una persona puede tener dificultad para unas actividades y no para otras.

2) Estos datos han de ser tomados con precaución ya que pueden estar afectados de elevados errores de muestreo.

Fuente: INE: INEBASE: Encuesta Nacional de Salud. Año 2012. INE, 2013.



3. ASISTENCIA SANITARIA

3.1.- Consumo de medicamentos según sexo y edad, 2012

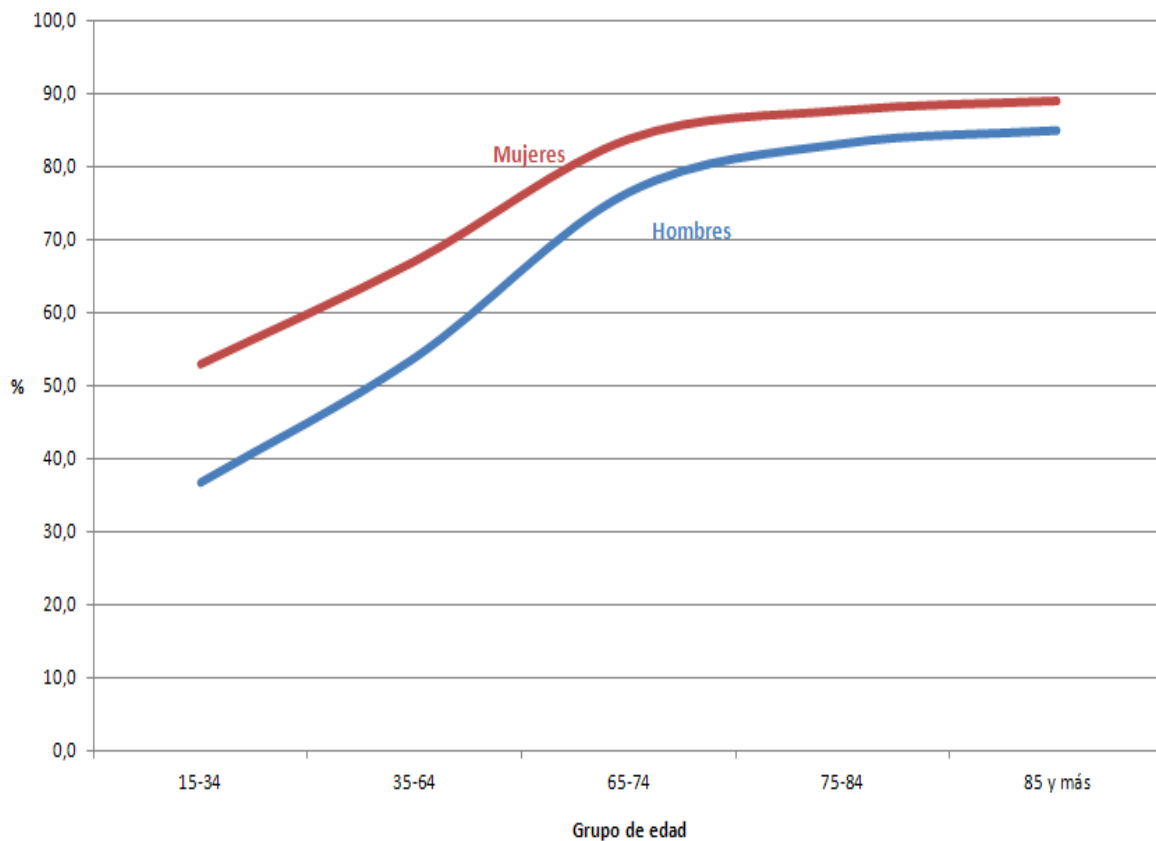
Unidades: porcentajes

	%		
	Ambos sexos	Hombres	Mujeres
Total	56	49,7	62,1
15-34	44,7	36,7	52,9
35-64	60,4	53,8	67
65-74	80,4	76,5	83,8
75-84	85,8	83,1	87,7
85 y más	87,6	84,9	89

Nota: Consumo en las dos últimas semanas. Porcentaje sobre población de cada grupo de edad.

Fuente: INE: INEBASE: Encuesta Nacional de Salud. Año 2012. Asistencia sanitaria. Cifras absolutas y relativas. INE, 2013.

3.2.- Consumo de medicamentos según sexo y edad, 2012 (gráfico)



Nota: Consumo en las dos últimas semanas. Porcentaje sobre población de cada grupo de edad.

Fuente: INE: INEBASE: Encuesta Nacional de Salud. Año 2012. Asistencia sanitaria. Cifras absolutas y relativas. INE, 2013.



3.3.- Hospitalizaciones según sexo y edad, 2012

Unidades: porcentajes

	%		
	Ambos sexos	Hombres	Mujeres
Total	8,5	7,7	9,4
15-34	6,8	5	8,7
35-64	7,4	6,4	8,4
65-74	10,4	11,7	9,4
75-84	16,9	19,9	14,8
85 y más	18,3	22,5	16,1

Nota: En los 12 últimos meses. Porcentaje sobre población de cada grupo de edad.

Fuente: INE: INEBASE: Encuesta Nacional de Salud. Año 2012. Asistencia sanitaria. Cifras relativas. INE, 2013.

3.4.- Tipo de medicamento consumido según sexo y edad, 2012

Unidades: porcentaje de personas

	Total	15-24	25-44	45-64	65 y más
Medicinas para el catarro, gripe, garganta, bronquios	20,3	33,3	20,4	14,1	13,9
Medicinas para el dolor	48,9	54,3	53,7	48,3	50,4
Medicinas para bajar la fiebre	5,5	8,1	4,1	2,7	2,1
Reconstituyentes (vitaminas, minerales, tónicos)	8,2	7,2	9,3	7,3	8,8
Laxantes	2,9	0,6	1	3,4	5,6
Antibióticos	7,2	8,5	7,1	6,5	6,1
Tranquilizantes, relajantes, pastillas para dormir	16,8	3,7	11,3	19,6	28,7
Medicamentos para la alergia	5,5	8,1	7,1	4,4	3
Medicinas para el reuma	6,2	0,1	0,9	5,6	14,8
Medicinas para el corazón	8,7	0,3	0,9	6,8	22
Medicinas para la tensión arterial	27,9	0,3	4,2	29,5	60,5
Medicinas para el estómago y/o alteraciones digestivas	19,3	4,3	10	19,6	33,8
Antidepresivos, estimulantes	7	1	3,8	9	9,9
Medicamentos para bajar el colesterol	18,1	0,5	3,4	22,6	34,3
Medicamentos para la diabetes	8,5	0,7	1,9	10	19,5
Otros medicamentos	24,6	16,9	17,4	24,9	37,5

Nota: consumo en las últimas dos semanas. Algunos tipos señalados.

Fuente: INE: INEBASE: Encuesta Nacional de Salud. Año 2012. Asistencia sanitaria. Cifras relativas. INE, 2013.



Los Informes Envejecimiento en red son publicados por el portal web **Envejecimiento en red** [envejecimiento.csic.es] del Laboratorio del mismo nombre del Departamento de Población, Instituto de Economía, Geografía y Demografía, del Consejo Superior de Investigaciones Científicas (CSIC).

Son documentos elaborados con un objetivo de divulgación, abordándose **cuestiones estadísticas, demográficas, legales, psicológicas, sanitarias, sociales**, entre otras, sobre el envejecimiento. Son elaborados por el propio equipo del Portal y por profesionales especialistas de distintos campos de la **Gerontología y la Geriátría**.

La serie se inicia en 2013 sin periodicidad fija, inspirada en los Informes Portal Mayores (2003-2012). Son gratuitos y se presentan en formato digital (pdf).

Envejecimiento en red no se responsabiliza de las opiniones vertidas por los autores de estos informes. Es obligatorio citar la procedencia en cualquier reproducción total o parcial que se haga de los mismos.

Informes Envejecimiento en red

Director: Antonio Abellán García

Redacción técnica y maquetación: Isabel Fernández Morales, Pilar Aceituno Nieto.

Dirección postal: CSIC / CCHS. Laboratorio PM. Envejecimiento en red. c/Albasanz 26, 28037 Madrid, España

Correo electrónico: enred@cchs.csic.es

Web: envejecimiento.csic.es



Este obra está bajo una Licencia Creative Commons Atribución-CompartirIgual 3.0 Unported