



Pirámide rural

Publicado: 29/04/2015 | **Autor:** [envejecimientoenred](#) | **Archivado en:** [4. Demografía](#), [5. Política social, Actualidad](#) | **Tags:** [administración local](#), [elecciones municipales](#), [España](#), [medio rural](#), [pirámide](#) | **Modify:** [Editar](#) | [Deja un comentario](#)

Antonio Abellán García, Rogelio Pujol Rodríguez, Diego Ramiro Fariñas, Julio Pérez Díaz. Departamento de Población, CSIC

El dónde residen las personas mayores es una cuestión importante de política social y para la planificación de servicios. En el medio rural, la dispersión de la población en núcleos pequeños y distantes dificulta la prestación de servicios, ya que esto exige una proximidad del productor del servicio al beneficiario. La concentración de servicios sociales y de salud en centros urbanos favorece una mejor relación coste/servicio/beneficio; es factible atender a un mayor conjunto de población con la misma inversión económica.

En España hay 8.117 municipios, de los que 5.831 tienen menos de 2.001 habitantes (71,8% de todos los municipios); a estos los consideramos rurales; 1.534 municipios tienen entre 2.001 y 10.000 habitantes, que llamamos intermedios; el resto son urbanos, 752 municipios. Datos de la [Estadística del Padrón Continuo a 1 de enero de 2014](#) del [Instituto Nacional de Estadística](#) (Tabla 1).

Tabla 1.- Población según grupos de edad y tamaño municipal. España, 2014

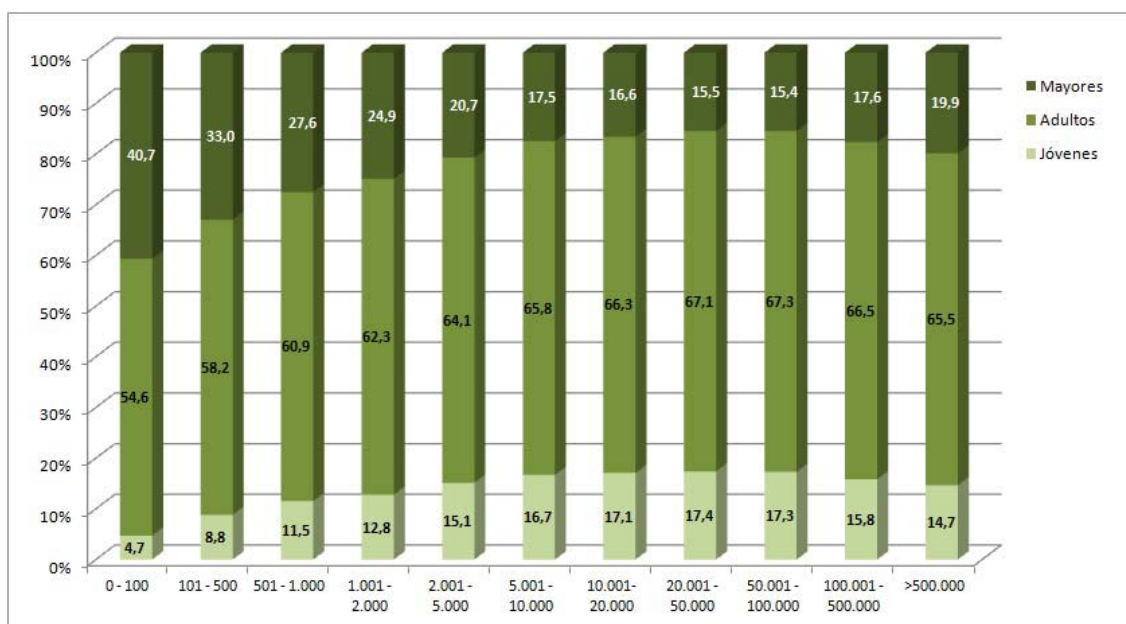
Tamaño municipal de la población (habitantes)	Número de municipios	Grupos de edad *						
		Datos en tablas absolutos y % verticales						
		Total población	Jóvenes		Adultos		Mayores	
TOTAL	8.117	46.771.341	7.473.995	100,0	30.854.919	100,0	8.442.427	100,0
Rural	5.831	2.773.849	313.604	4,2	1.685.446	5,5	774.799	9,2
0 - 100	1.220	71.178	3.350	0,0	38.874	0,1	28.954	0,3
101 - 500	2.661	663.095	58.530	0,8	385.913	1,3	218.652	2,6
501 - 1.000	1.033	736.661	84.956	1,1	448.665	1,5	203.040	2,4
1.001 - 2.000	917	1.302.915	166.768	2,2	811.994	2,6	324.153	3,8
Intermedio	1.534	6.995.176	1.119.662	15,0	4.552.292	14,8	1.323.222	15,7
2.001 - 5.000	982	3.109.507	470.733	6,3	1.994.723	6,5	644.051	7,6
5.001 - 10.000	552	3.885.669	648.929	8,7	2.557.569	8,3	679.171	8,0
Urbano	752	37.002.316	6.040.729	80,8	24.617.181	79,8	6.344.406	75,1
10.001- 20.000	353	5.025.279	858.787	11,5	3.332.791	10,8	833.701	9,9
20.001 -50.000	254	7.509.883	1.306.748	17,5	5.042.240	16,3	1.160.895	13,8
50.001 - 100.000	83	5.968.029	1.032.439	13,8	4.014.661	13,0	920.929	10,9
100.001 - 500.000	56	11.015.433	1.745.855	23,4	7.327.212	23,7	1.942.366	23,0
>500.000	6	7.483.692	1.096.900	14,7	4.900.277	15,9	1.486.515	17,6

Grupos de edad: Jóvenes: Población menor de 16 años. Adultos: Población de 16 a 64 años. Mayores: Población de 65 y más años.

Fuente: INE: Estadística del Padrón Continuo a 1 de enero de 2014. Datos por municipios. Consulta abril de 2015

Además de la dispersión, el mundo rural sigue perdiendo población y dejando como residentes a personas mayores que han decidido no trasladarse a la ciudad, o no han podido o ni se lo han planteado. En 2014, viven 2.773.849 personas en los municipios rurales (5,9% de la población de España), de las que 774.799 son personas de edad (65 y más años), el 27,9% de la población rural (Figura 1). Sin embargo, el mayor número de personas de edad se concentra en los municipios urbanos; por ejemplo, en los dos municipios más grandes de España (Madrid y Barcelona) viven casi un millón de personas mayores, 200.000 más que en los 5.831 municipios que hemos considerado rurales.

Figura 1.- Población según grupos de edad y tamaño municipal, en porcentajes. España, 2014.

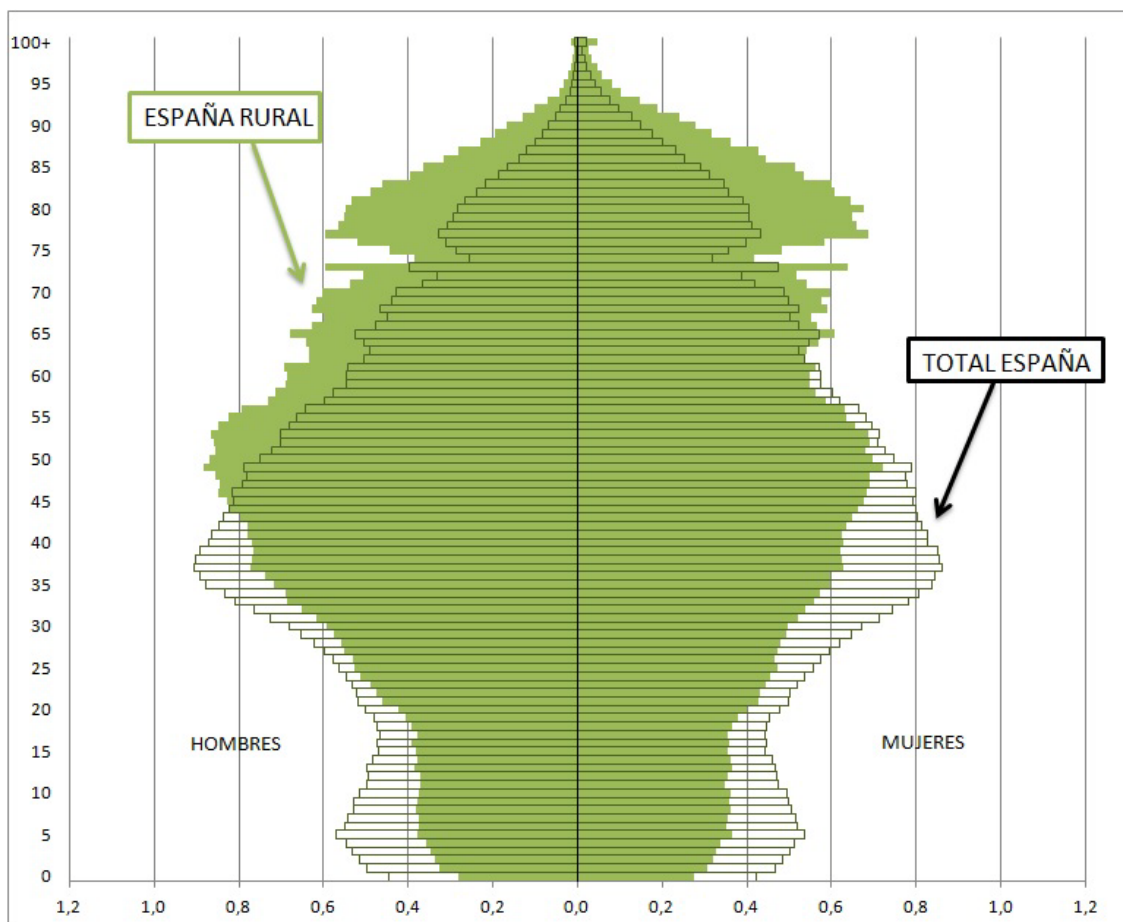


Eje horizontal: tamaño municipal

Fuente: INE: Estadística del Padrón Continuo a 1 de enero de 2014. Datos por municipios. Consulta abril de 2015

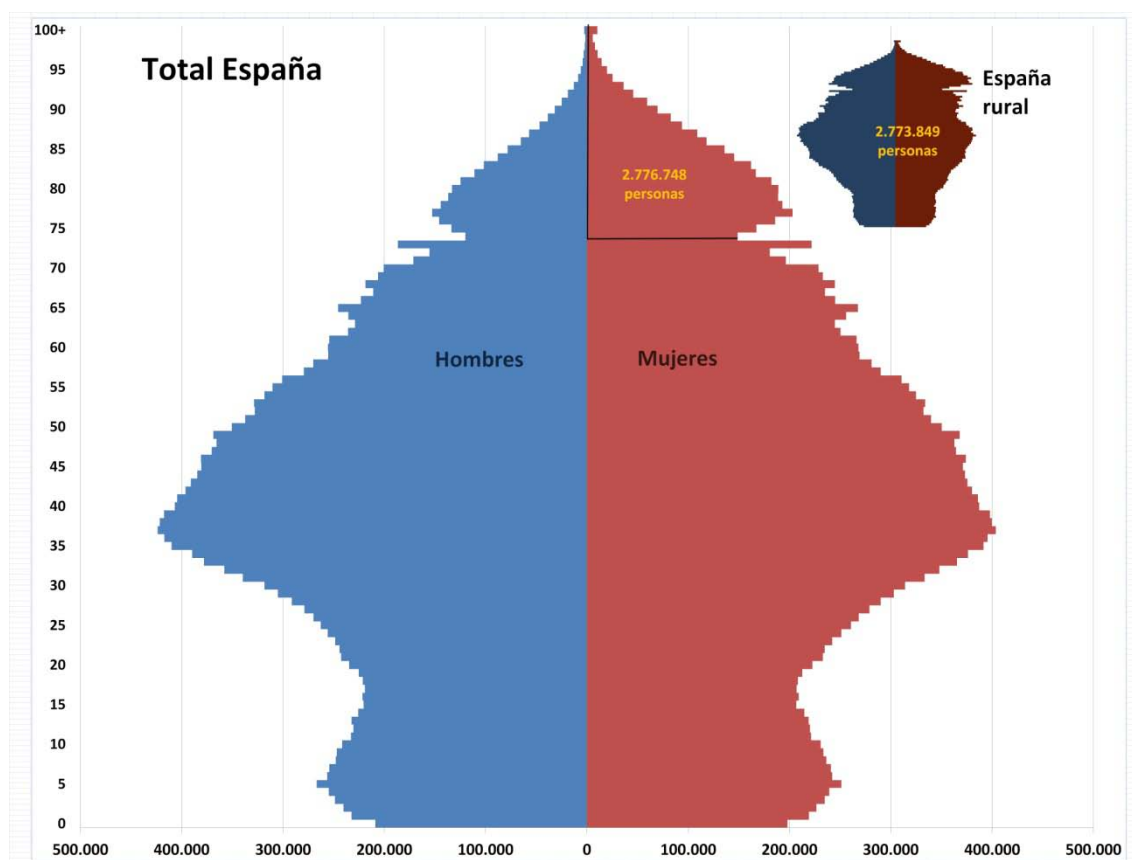
Presentamos las pirámides de España y la de la España rural, en porcentajes para permitir su comparación (Figura 2) y en cifras absolutas a escala aproximada (Figura 3). En la pirámide rural destaca un fuerte envejecimiento, mayor número de mujeres que de hombres en las edades avanzadas, un predominio de los varones en las edades centrales, y una proporción del grupo de niños muy reducida.

Figura 2.- Pirámides de población de España y de la España rural, en porcentajes, 2014.



Fuente: INE: Estadística del Padrón Continuo a 1 de enero de 2014. Datos por municipios. Consulta abril de 2015

Figura 3.- Pirámides de población de España y de la España rural, en cifras absolutas a escala aproximada, 2014.



España rural: 2.773.849 personas que viven en los 5.831 municipios de 2.000 ó menos habitantes. Total España: 8.117 municipios, 46.771341 habitantes.

Ángulo superior derecho: equivalencia aproximada de la pirámides de la España rural con una parte de la pirámide de España.

Fuente: INE: Estadística del Padrón Continuo a 1 de enero de 2014. Datos por municipios. Consulta abril de 2015.

La [Ley 27/2013 de racionalización y sostenibilidad de la Administración Local](#), persigue racionalizar la estructura organizativa de la administración local, además de clarificar competencias municipales para evitar duplicidades, entre otros objetivos. También fomenta la fusión voluntaria de municipios para superar la atomización del mapa municipal; refuerza el papel de las Diputaciones, y de otras figuras de coordinación para la prestación de algunos servicios. Sin embargo, poco puede hacer ante el problema de esta estructura poblacional, resultado de falta de actividad económica y de diferentes dinámicas demográficas (emigración, baja fecundidad). Es difícil manejar esas proporciones de personas mayores en un mundo rural disperso y con pocos recursos, en el que cualquier programa difícilmente es “eficiente”. Hay poco

margen para la fusión de municipios rurales y la situación obliga a idear fórmulas originales para optimizar las prestaciones de servicios.

¿Qué ideas presentan los partidos políticos ante las elecciones municipales de 24 de mayo de 2015 sobre esta situación demográfica?

Desde el Departamento de Población del CSIC aportamos información demográfica detallada para facilitar un debate sobre la cuestión rural y presentamos diferentes pirámides de población de España por tamaño municipal (Véase Material complementario).

Material complementario: dos ficheros excel en la [Sección “Hablando gráficamente”](#) del portal [Envejecimiento En Red](#), con información detallada de la población de los 8.117 municipios por sexo, edad y tamaño municipal. Se han preparado TABLAS DINÁMICAS para que cada usuario pueda elaborar pirámides u otros resultados a conveniencia.



[Hablando gráficamente. Datos estadísticos del blog Envejecimiento \[en-red\]](#)

Pirámide rural (29-4-2015) Material complementario

[Tabla 1.- Población según grupos de edad y tamaño municipal. España, 2014 \(formato xls, 7,0 mb\).](#)

[Figura 1.- Población según grupos de edad y tamaño municipal, en porcentajes. España, 2014 \(formato xls, 7,0 mb\).](#)

[Figura 2.- Pirámides de población de España y de la España rural, en porcentajes, 2014 \(formato xls, 14,6 mb\).](#)

[Figura 3.- Pirámides de población de España y de la España rural, en cifras absolutas a escala aproximada, 2014 \(formato xls, 14,6 mb\).](#)

[Consulta en Digital CSIC](#)

Palabras clave: demografía, política social, elecciones municipales, medio rural, pirámide de población, España.

Citación: Blog Envejecimiento[en-red], 5: abril (2015). ISSN 2387-1512

Resumen: El dónde residen las personas mayores es una cuestión importante de política social y para la planificación de servicios. En el medio rural, la dispersión de la población en núcleos pequeños y distantes dificulta la prestación de servicios, ya que esto exige una proximidad del productor del servicio al beneficiario. En España hay 8.117 municipios, de los que 5.831 tienen menos de 2.001 habitantes (71,8% de todos los municipios).

Descripción: Entrada de blog con análisis de los datos de la Estadística del Padrón Continuo a 1 de enero de 2014 (INE). Envejecimiento [en-red] es un proyecto del Departamento de Población del Instituto de Economía, Geografía y Demografía

